



GRUPO ITAQUAREIA

# Relatório de **SUSTENTABILIDADE**





# SUMÁRIO



# Sumário

01 Mensagem do Presidente .....	03
02 Nosso Negócio .....	07
03 Nossa Gente .....	21
04 Nosso Ambiente .....	33
05 Informações Corporativas .....	45

Este documento traz os principais destaques sociais, ambientais e de governança corporativa do período de 1º de janeiro de 2022 a 31 de dezembro de 2023.

Os dados disponíveis ao longo do documento incluem as operações das empresas Itaquareia, Itaquareia Ambiental, Mineradora Ponte Alta, Pedreira Sargon, Comercial Ibiacu e do Instituto Itaquareia, organização não governamental criada e mantida pelo grupo empresarial.

Para esclarecimento de dúvidas com relação ao conteúdo do relatório ou para outras informações, envie um e-mail para **[dialogo@grupoitaquareia.com.br](mailto:dialogo@grupoitaquareia.com.br)**

## Elaboração

● **Redação, Coordenação Geral e Coordenação Editorial**  
Instituto Itaquareia  
(Luiz Carvalho e Maria Flávia Casali Rossi)

Diretoria Imobiliária  
Diretoria Comercial  
Diretoria de Operações  
Instituto Itaquareia

● **Colaboração**  
Conselho  
Diretor Presidente  
Diretoria Financeira e de Novos Negócios  
Diretoria de Suprimentos  
Diretoria Administrativa

● **Fotografia**  
Banco de Imagens do Grupo Itaquareia  
André Hu e Bruna Schimidt

● **Projeto Gráfico**  
Agência Who  
(Guilherme Furtado e Rafaela Alvetti)

# MENSAGEM DO PRESIDENTE

# 01





# **Mensagem do Presidente**

## **Prezados sócios, colaboradores e demais stakeholders,**

É com grande satisfação que me dirijo a vocês neste momento crucial para nosso Grupo. Ao abrir este relatório de sustentabilidade 2022/2023, reafirmamos nosso compromisso com a transparência, a responsabilidade e a inovação em todas as nossas operações. Em um mundo onde a sustentabilidade se torna cada vez mais essencial, estamos dedicados a liderar o caminho em direção a uma mineração mais consciente e responsável.

Hoje, mais do que nunca, os temas ESG (Ambiental, Social e Governança) têm sido pauta não apenas de discussões, mas de ações concretas em todas as indústrias, e a mineração não é exceção. Reconhecemos que nossas operações estão imersas em um contexto complexo envolvendo meio ambiente, comunidades locais e governança corporativa. Por isso, estamos empenhados em mitigar possíveis impactos negativos e maximizar os impactos positivos em todas as áreas.

Os Objetivos de Desenvolvimento Sustentável (ODS), estabelecidos pela ONU, têm sido um guia fundamental para nossas iniciativas de sustentabilidade. Desde a erradicação da pobreza até a ação climática, estamos alinhados com os ODS em nossas estratégias e práticas diárias. Reconhecemos que a mineração sustentável desempenha um papel crucial na consecução desses objetivos globais e estamos comprometidos em fazer nossa parte. Isto significa ter ferramentas robustas para lidar com esse cenário complexo.

São exemplos de nossa preparação o Instituto Itaquareia e nosso Departamento de Desenvolvimento Sustentável – DDS. Compreendemos que a mineração responsável vai além do cumprimento de regulamentações e metas. Ela requer um compromisso genuíno para o diálogo com a sociedade para que haja evolução em todas as etapas de nossas operações. Estamos comprometidos em ouvir atentamente as preocupações das comunidades locais, respeitar seus direitos e contribuir para seu desenvolvimento.

Nosso Grupo tem investido significativamente em tecnologias e práticas inovadoras para reduzir nosso impacto ambiental, promover a segurança e o bem-estar de nossos colaboradores e contribuir para o desenvolvimento socioeconômico das comunidades onde atuamos. Estamos focados em operar de forma transparente, ética e responsável, sempre buscando o equilíbrio entre o desenvolvimento econômico e a proteção do meio ambiente.

À medida que avançamos em nossa jornada de sustentabilidade, reconhecemos os desafios que ainda temos pela frente. No entanto, estamos confiantes de que, com nosso compromisso contínuo, podemos criar um futuro mais sustentável.

Agradeço a todos os envolvidos por seu esforço contínuo e compromisso com nossa visão de uma mineração responsável e sustentável. Juntos, podemos alcançar grandes feitos e deixar um legado positivo para o nosso planeta e para as próximas gerações.

*Antero Saraiva Junior*

# DESTAQUES do Grupo Itaquareia

## Nosso Negócio



Participação no Movimento Responsabilidade de Peso



Apoio e adesão a formulação do CAD Minério

### Reconhecimento no Setor:



Empresa que atua conforme os ODS - Ministério de Minas e Energia



Apresentação de Case no 3º Fórum de Mineração de Agregados

### Participação em Associações do Setor:



Comin

DECONCIC  
DEPARTAMENTO DA INDÚSTRIA DA CONSTRUÇÃO



abrecon  
Associação Brasileira para Reciclagem de Resíduos da Construção Civil e Demolição





## Nossa Gente



**714**

Empregos diretos



**225**

Fomentos a projetos  
desenvolvidos pela comunidade



**33%**

De mulheres na  
posição de liderança



**10**

Visitas Monitoradas



**105**

Projetos socioambientais  
realizados



**3890**

Horas de  
Capacitação



**70 Mil**

Pessoas beneficiadas  
pelos programas de  
desenvolvimento social



**10,3 Mil**

Toneladas de  
minérios doados

## Nosso Ambiente



**6.783.791,00m<sup>2</sup>**

Área de Vegetação  
Nativa Preservada



**1.413.987,00m<sup>2</sup>**

Área sob manejo para  
restauração florestal



**4.877.431,7 m<sup>3</sup>**

De água tratada  
em 2022 e 2023



**5.212**

Mudas plantadas  
em loteamentos



**3.017.206,82**

Quilos de CO<sub>2</sub> e deixaram  
de ser emitidos



**744.571**

Quilos de CO<sub>2</sub> e  
foram capturados  
com nossos novos  
plantios de árvores

**NOSSO NEGÓCIO**





## ***Sobre o Grupo Itaquareia***

O Grupo Itaquareia foi fundado há mais de cinco décadas e atualmente está entre os maiores produtores de agregados minerais do Brasil. Além de atuar no setor de mineração, atua também em outros ramos econômicos, como o de loteamentos e de aterro de inertes.

Esse lugar de destaque no mercado foi alcançado pelo pioneirismo,

atenção e acompanhamento dos avanços tecnológicos e ao desenvolvimento dos colaboradores, sempre com foco no atendimento ao cliente.

Todo esse esforço também é direcionado ao nosso entorno. Temos a percepção de que a perenidade de um negócio passa pela criação de valor compartilhado.



Atividade produtiva da unidade ITA1 na década de 1970.

Seguimos a ideia de que uma empresa sólida tem suas raízes sustentadas por uma grande rede de relacionamento construtivo no território em que atua.

E são muitos os territórios em que atuamos, com nossos diversos negócios.

## Mineração



- Itaquaquetuba/SP
- Suzano/SP
- Mogi das Cruzes/SP
- Santa Isabel/SP
- Guararema/SP
- Bofete/SP

## Aterro de Inertes



- Itaquaquetuba/SP

## Loteamento



- |                            |                    |                          |                       |
|----------------------------|--------------------|--------------------------|-----------------------|
| ● Avaré/SP                 | ● Itabera/SP       | ● Lorena/SP              | ● São Manuel/SP       |
| ● Botucatu/SP              | ● Itaí/SP          | ● Mairiporã/SP           | ● Tanabi/SP           |
| ● Casa Branca/SP           | ● Itapevi/SP       | ● Mogi das Cruzes/SP     | ● Valentim Gentil /SP |
| ● Cerqueira Cesar/SP       | ● Itaquaquetuba/SP | ● Nova Castilho/SP       |                       |
| ● Ferraz de Vasconcelos/SP | ● Iturama/MG       | ● Nova Luzitânia/SP      |                       |
| ● General Salgado/SP       | ● Jacarezinho/PR   | ● Piraju/SP              |                       |
| ● Getulina/SP              | ● Jales/SP         | ● Salto Pirapora/SP      |                       |
|                            |                    | ● São Paulo/SP           |                       |
|                            |                    | ● Sorocaba/SP            |                       |
|                            |                    | ● Sta. Rosa Viterbo/SP   |                       |
|                            |                    | ● Santana do Parnaíba/SP |                       |
|                            |                    | ● Suzano/SP              |                       |





### A ITAQUAREIA

capitaneia a produção e venda de areia e argila do Grupo. Destaca-se atualmente entre os maiores produtores de areia no país e suas atividades estão concentradas no Estado de São Paulo.

### A ITAQUAREIA AMBIENTAL

atua no ramo de aterro de inertes, atividade em que é referência na região metropolitana de São Paulo.

### A SARGON

é responsável pela produção e venda de pedra britada, concreto asfáltico e argamassa. Está entre as principais empresas desse mercado na região metropolitana de São Paulo.

### A IBIAÇU

desenvolve empreendimentos imobiliários desde sua fundação em 1979. Sua função é primordial à sociedade, contribuindo para o crescimento responsável e organizado das cidades em que atua, seja São Paulo, no Paraná ou em Minas Gerais.

### O INSTITUTO ITAQUAREIA

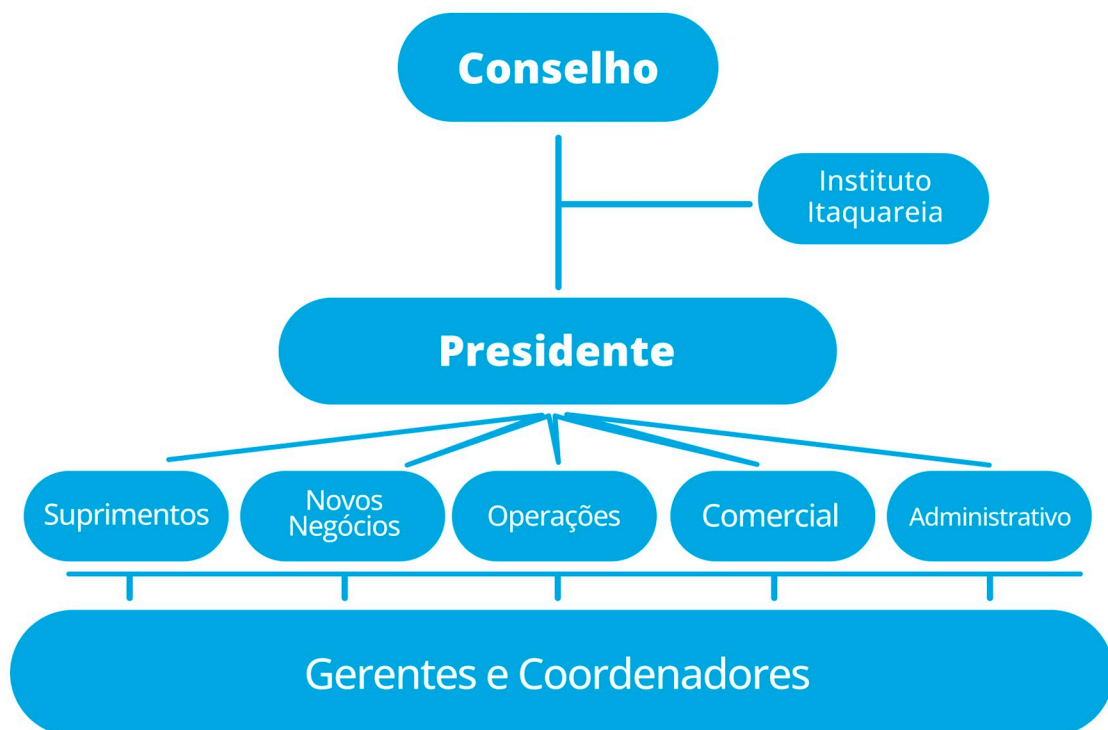
Fundado para que as atividades e operações sejam direcionadas para os Objetivos de Desenvolvimento Sustentável (ODS) da Agenda 2030 das Nações Unidas.

# Governança, Conformidade e Ética

A governança das empresas do Grupo Itaquareia respeita a estrutura de empresas de capital fechado. Assim, o grau mais alto de comando está nas mãos dos sócios e é regrado por um acordo de quotistas.

Os sócios delegam sua autoridade sobre todos os tópicos de cada negócio, de maneira concentrada, ao CEO, que por sua vez os delega a cada diretoria específica.

## ESTRUTURA ORGANIZACIONAL



Atualizado em Abril/2024.



Os tópicos econômicos são de responsabilidade direta do CEO, do diretor financeiro, do diretor comercial, do diretor de suprimentos e da diretora administrativa. Os tópicos ambientais são de responsabilidade direta do diretor de operações, que se reporta ao CEO. Por fim, os tópicos relacionados aos temas sociais, público externo, são de responsabilidade direta do CEO, via Instituto Itaquareia. Internamente, a diretoria administrativa e a diretoria de suprimentos são responsáveis pelas demandas sociais e se reportam ao CEO.

Trimestralmente, os sócios avaliam os impactos, riscos e oportunidades mapeados e geridos pela diretoria executiva. Eventuais riscos econômicos, ambientais e sociais são acompanhados com atenção, e eventual necessidade de alteração de abordagem é indicada, sempre com vistas à eliminação de cada risco em particular. Por outro lado, oportunidades de melhoria são fomentadas e incentivadas, tornando-se foco de atuação dos grupos técnicos.

Edna Santos operando a Central de Relacionamento com a Sociedade.



**Público Interno**

Canal Linha de Ética

Telefone: 11-4210-0321

E-mail: contato@linhadeeticagrupocom.br

**Público Externo**

Central de Relacionamento com a Comunidade

Telefone e WhatsApp: 11-4646-7000 ou

11-4653-9989

E-mail: dialogo@grupoitaquareia.com.br

**100% dos contatos são apurados cuidadosamente e  
pautados de acordo com os valores e princípios do Grupo.**

# Mineração de Agregados: O alicerce da Sustentabilidade

Produzimos e comercializamos materiais que tornam possíveis os sonhos da construção e aquisição da casa própria. Tornam possível o acesso à educação, com a construção de escolas, o acesso à saúde, com a construção dos hospitais, e a mobilidade, com a construção de ruas e rodovias.

Nos anos de 2022 e 2023, fornecemos produtos (agregados para construção civil e massa asfáltica) para inúmeras obras relevantes no Alto Tietê, Grande São Paulo e Baixada Santista, auxiliando no desenvolvimento dessas regiões e na mobilidade das pessoas. Destacamos o fornecimento de material para a Rodovia Nova Tamoios e Conjunto Habitacional da Baleia Verde.



Conjunto Habitacional da Baleia Verde.

As empresas do Grupo Itaquareia entendem que seguir permanentemente e com transparência todas as determinações legais é parte de uma atividade sustentável. No ramo de mineração, podemos destacar o recolhimento da Compensação Financeira pela Exploração de Recursos Minerais (CFEM), valor pago à União pelo aproveitamento econômico dos recursos minerais. Esse valor da CFEM é distribuído aos Municípios, Estados e órgãos da administração da União, podendo ser aplicado em projetos que beneficiam a comunidade local, seja na melhoria da infraestrutura, da qualidade ambiental, da saúde ou da educação.

Demonstrando compromisso, o Grupo Itaquareia também aderiu ao Movimento Responsabilidade de Peso — MRP, que tem como



Rodovia Nova Tamoios.



principal objetivo o estímulo em relação ao transporte de agregados dentro dos limites permitidos por lei. Seguimos praticando o controle do limite legal de peso dos caminhões.

Temos também uma série de ações de investimento social privado, conduzidas por nosso Instituto. Dentre suas muitas ações, podemos destacar a doação de nossos produtos para melhoria de estradas municipais nas cidades em que atuamos, assim como a operação da unidade ITA 4, em Mogi das Cruzes/SP.

Nessa função, o Instituto Itaquareia é uma bússola para que tenhamos sempre um olhar mais sustentável em nossas ações empresariais.

Apoiamos a criação do CAD Minério: cadastro para pessoas jurídicas que queiram comercializar produtos e subprodutos minerais no Estado de São Paulo, cujo mote é dar mais sustentabilidade ao setor, garantindo a proibição de participação de empresas irregulares em licitações, estimulando a produção legalizada de matéria-prima.



Operação da unidade ITA4, em Mogi das Cruzes/SP.



# **Loteamento:** **O início de um sonho**

O foco de atuação da Comercial Ibiáçu é o desenvolvimento de empreendimentos imobiliários com infraestrutura urbana para que nossos clientes iniciem a concretização de um sonho: ruas asfaltadas, drenagem de

águas pluviais, estrutura de saneamento com disponibilização de água potável, coleta e afastamento de efluentes sanitários e outros benefícios da organização urbanística.



Loteamento Residencial Acácias, em Itaquaquetuba/SP.

Sempre respeitando a regulação e o licenciamento necessário para cada estado em que atuamos, seguimos comprometidos em contribuir para a prosperidade dos municípios em que empreendemos.

Por isso, o desenvolvimento

local é prioridade no momento da construção de nossos loteamentos. Antes mesmo de iniciar as obras nos loteamentos, nos empenhamos na revitalização ambiental e na preparação das áreas.

Dedicamos aproximadamente 50% das áreas dos empreendimentos para a criação de espaços institucionais, sistemas de lazer e áreas verdes. Essas áreas são posteriormente cedidas aos municípios, transformando-se em infraestrutura de qualidade, como escolas, hospitais, parques e outros equipamentos essenciais para o pleno desenvolvimento de um bairro residencial.

Em 2023, em Itaquaquecetuba, em um esforço colaborativo com a prefeitura, concretizamos a construção e operação de um posto de saúde. Este novo centro de atendimento já está em pleno funcionamento, desempenhando um papel vital ao atender a comunidade circunvizinha de nosso futuro loteamento. Essa iniciativa reflete nosso compromisso com práticas sustentáveis e de responsabilidade social.



UBS Jardim Fortuna, em Itaquaquecetuba/SP  
construído em colaboração pela Comercial Ibiaçu.

Além disso, a arrecadação de impostos gerados a partir do IPTU possibilita o investimento pela Municipalidade em outras áreas, colaborando com o desenvolvimento da cidade. Sempre que possível e viável, priorizamos a contratação de fornecedores e prestadores de serviços locais, contribuindo com a geração de emprego e renda, estimulando a economia local.



# ***Usina de Reciclagem e Aterro de Inertes:*** **Reciclando para o Futuro**

Em nosso negócio de recepção de resíduos inertes de construção e demolição, recebemos material de obras do metrô, rodovias, conjuntos habitacionais e aeroportos.

A disposição final ambientalmente adequada dos resíduos da construção civil evita a criação de pontos viciados de entulho, a propagação de vários tipos de doen-

ças, entre outros prejuízos ambientais.

Vale ressaltar que o material recebe tratamento adequado, sendo que toda a parte aproveitável dele é transformada, pela sua reciclagem, em agregado reciclado e a outra parte é disposta com todo cuidado ambiental necessário.

Aterro de Inertes, Itaquareia Ambiental, em Itaquaquecetuba/SP.



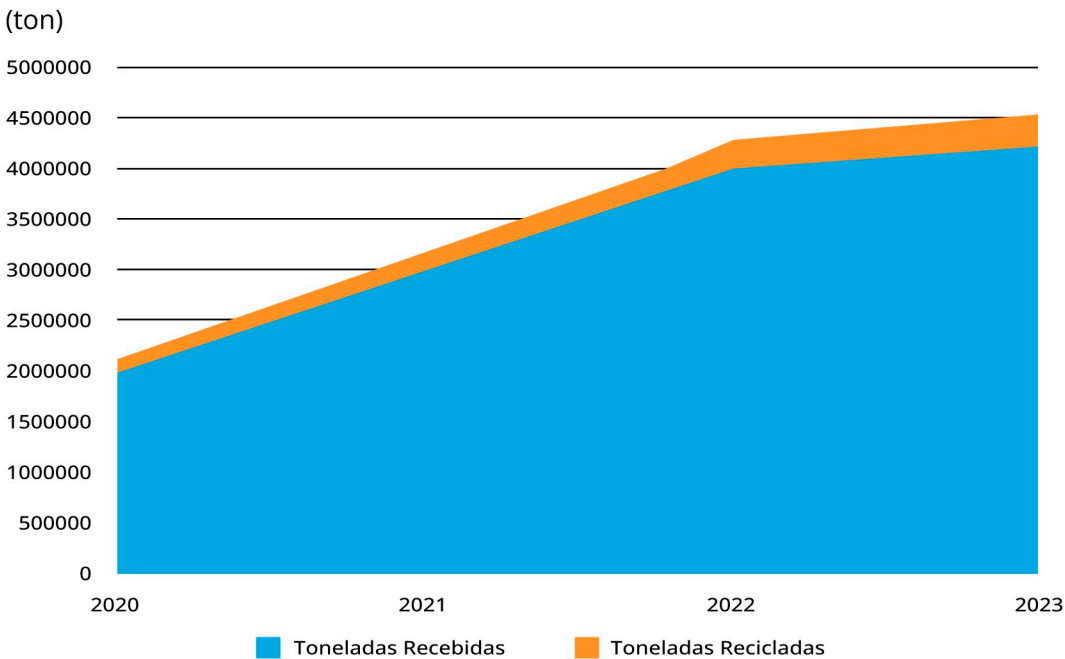




Usina de Reciclagem de inertes, em Itaquaquecetuba/SP.

O processo de reciclagem dos resíduos de construção civil é um processo eficiente e sustentável. Possibilita o retorno do material para a cadeia produtiva na forma de novos materiais, prontos para serem utilizados nas obras.

### Material recebido e reciclado na Itaquareia Ambiental



## ***Produtos ensacados:*** **Inovação para o progresso**

A inovação contínua é vital para assegurar a perenidade das empresas no dinâmico cenário empresarial contemporâneo. Com o firme propósito de atender às necessidades específicas de cada obra e superar as expectativas dos clientes, o Grupo Itaquareia embarcou em uma jornada de inovação constante, buscando incessantemente formas de aprimorar e desenvolver novos produtos.

Essa busca por inovação transcende o uso alternativo das matérias-primas extraídas, englobando também a criação de soluções pioneiras que não só agregam valor aos clientes, mas também atendem às demandas cotidianas de forma

eficiente e eficaz.

Ensacar os agregados para venda otimiza a logística e o armazenamento nas obras, reduzindo perdas no deslocamento e no armazenamento, o que traz benefícios ambientais significativos. Com a redução das perdas no transporte e na obra, garantimos que todo o material extraído será efetivamente utilizado, reduzindo sua pegada de carbono associada. Ainda, tendo em vista um uso racional dessas matérias-primas, garantimos que não será gerado impacto ambiental desnecessário ao ciclo de vida do produto.



Fábrica de ensacados, localizada em Mogi das Cruzes/SP.



A partir de 2019, o Grupo Itaquareia deu um passo crucial nesse sentido, implementando uma moderna planta para ensacamento. Já em 2022, o Grupo contabilizou um impressionante volume de material ensacado, culminando em um volume ainda mais expressivo total ao encerrar o ano de 2023.

Atualmente, as operações do Grupo Itaquareia incluem o ensacamento de uma ampla gama de materiais, tais como areia grossa, areia média, areia fina, areia super fina, areia para filtros, brita 1/2, brita n.º1, brita n.º2, pedrisco, pó

de pedra e pó de rocha (Soloprime), proporcionando assim uma oferta diversificada e adaptável às exigências do mercado.

A capacidade de antecipar-se às mudanças e enfrentar os desafios emergentes é uma marca registrada do Grupo Itaquareia, assegurando sua posição de destaque no setor. Além disso, a introdução de novos produtos e serviços não só amplia o alcance da empresa, mas também abre portas para novas oportunidades de emprego na comunidade local e arredores, fortalecendo ainda mais os laços entre a empresa e a sociedade.



Processo de paletização na fabricação de ensacados.



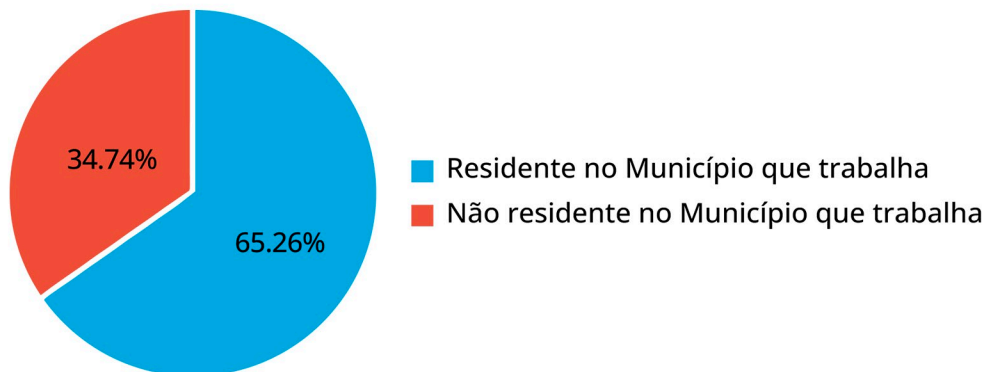
**NOSSA GENTE**



## Colaboradores

O colaborador que integra o Grupo Itaquareia é a raiz de nosso sucesso. Se conseguimos buscar nossos objetivos e alcançar nossas metas, é porque nossa gente trabalha diariamente para que mantenhamos a quantidade e qualidade de nossos produtos.

Empregamos diretamente 714 pessoas, sendo 65,26% delas residentes no município em que atuam, demonstrando nosso compromisso com o desenvolvimento local.



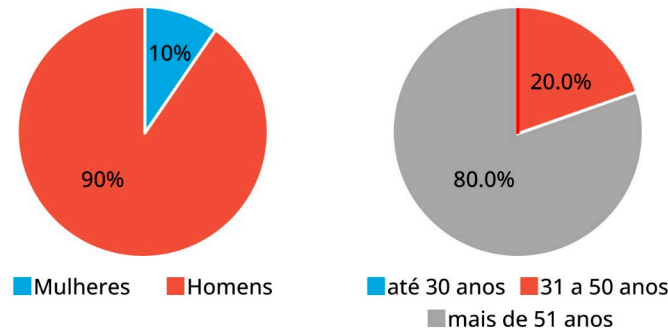
Dados de 28/12/2023.



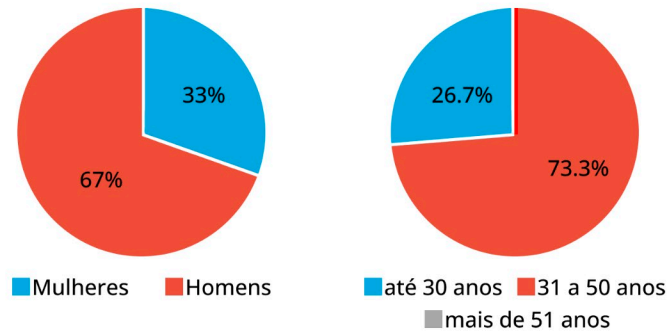
Nelson Takagaki, Larissa Amorim, Layely Zeferino, Marcelo Cardoso e Pedro Caetano, funcionários do Grupo Itaquareia.

Temos o cenário de igualdade salarial entre homens e mulheres em cargos correspondentes, demonstrando a responsabilidade de gênero no Grupo.

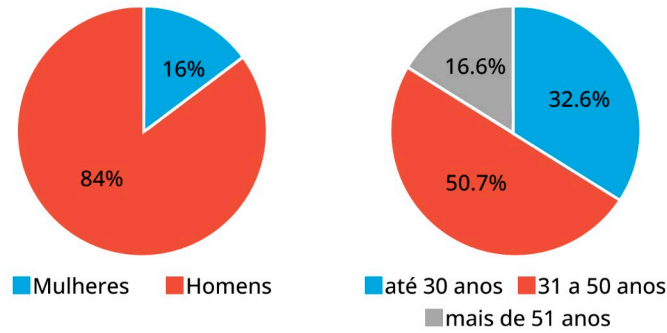
Diretoria



Gerência e Coordenação



Demais funcionários



Dados de 28/12/2023



O desenvolvimento de pessoas faz parte das ações do Grupo Itaquareia. Durante o ano de 2022, 22% dos funcionários foram treinados. Em 2023, 14% foram treinados. Foram 3890 horas de treinamento em todo o Grupo, o que representa uma média de 15h por funcionário treinado.

Não foram treinados apenas diretores, gerentes e coordenadores, demonstrando a preocupação do Grupo não apenas em treinar níveis hierárquicos mais altos.



Nilton Barbosa, Nelson Takagaki, Lígia Cândida, Jesaias Gomes e João Robson Ramos, funcionários do Grupo Itaquareia.

## Segurança do trabalho

Preservar a segurança e a saúde de colaboradores é um valor de extrema importância para o Grupo Itaquareia, por isso investimos em treinamento de segurança e na educação contínua para todos os profissionais.

O quadro do Grupo Itaquareia possui profissionais de Saúde e Segurança do Trabalho (médicos, engenheiros e técnicos de segurança do trabalho) que trabalham, juntamente com todos os demais colaboradores, para manter os ambientes de trabalho seguros e garantindo sua saúde e integridade de todos. Os colaboradores que pertencem à Brigada de Incêndio (ABNT NBR14276) também receberam qualificação para atuação em emergência.

As unidades do Grupo realizam anualmente a Semana Interna de Prevenção de Acidentes (SIPAT-MIN). Em 2022 e 2023, podemos destacar os temas: Acidente Zero, Assédio Moral e Sexual, Ergonomia, Primeiros Socorros, Saúde Emocional, Trabalho em Equipe e Transtorno Mental.

Os indicadores de taxa de lesão, dias perdidos e fatalidades são acompanhados mensalmente por meio de relatórios de indicadores

de Saúde e Segurança Ocupacional (SSO), disponibilizados pelos técnicos e engenheiros de segurança das unidades.

Continuamos realizando os Diálogos Semanais de Segurança (DSS) em 100% das nossas unidades operacionais. Como resultado, houve aumento da frequência de uso de EPIs. Seguimos também com o funcionamento ativo da CIPAMIN e do sistema de gerenciamento de perigos e riscos, além das Regras de Ouro, que



Wellington Costa, eletricista do Grupo Itaquareia.



representam dez normas de enorme relevância que integram a nossa Política de Saúde e Segurança do Trabalho. São essenciais para

guiar a atuação de todas as áreas e o comportamento de todos os profissionais em relação aos temas de saúde e segurança do trabalho.



José das Virgens, mecânico da unidade ITA0.



## Clientes

No setor mineral, o Grupo Itaquareia possui clientes de diferentes portes e perfis. O relacionamento com cada um deles é essencial para que se desenvolvam e se consolidem como parceiros fortes e perenes.

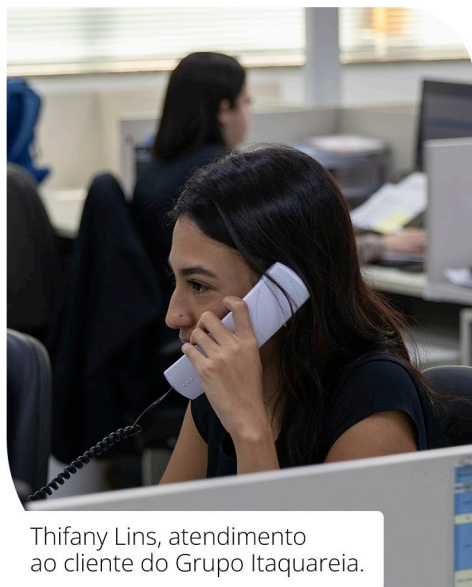
Por lealdade e respeito ao cliente, a venda é feita por peso, entregando a quantidade exata que foi comprada, medida em balanças em que ocorrem a manutenção com regularidade. Essa prática nos auxiliou na adesão ao Movimento Responsabilidade de Peso — MRP, citado anteriormente.

O diálogo direto com as expedições sempre nos aproximou de nossos clientes. Todas essas práticas, alinhadas a reuniões semanais, trouxeram novos clientes satisfeitos ao Grupo Itaquareia.

Oferecemos segurança, tranquilidade e expertise aos nossos clientes, obedecendo à legislação, inclusive com a obtenção de todas as licenças ambientais necessárias para essa atividade. Esses cuidados são relevantes em uma atividade em que a informalidade comumente praticada por outros atores do mercado é um fator de prejuízos ambientais.



Tatiane Pontes, analista ambiental da Itaquareia Ambiental.



Thifany Lins, atendimento  
ao cliente do Grupo Itaquareia.

Em nosso aterro e reciclagem de inertes, operado pela Itaquareia Ambiental, os clientes têm à disposição expedições com balança, aferindo por tonelada. Nosso sistema de operação avalia cada cliente individualmente, emitindo vales que darão origem ao certificado, específico para cada obra, descrevendo qual resíduo foi depositado, com informações completas para o gerador.

As vendas de nossos loteamentos são realizadas por imobiliárias parceiras e credenciadas, que treinam regularmente seus

corretores para que estejam alinhados aos valores da Ibiaçu. Destacamos a ética e a transparência, incorporando na rotina de venda a exigência de que o cliente tenha conhecimento total e claro sobre os termos do contrato antes da assinatura, respeitando a legislação em vigor.

Reforçando o compromisso com a sociedade, a Ibiaçu disponibiliza financiamento próprio, representando cerca de 80% da forma de pagamento dos clientes nos anos de 2022 e 2023. O relacionamento com os clientes no pós-venda é ágil e atencioso, garantindo que todos recebam retorno das solicitações adequadamente.



Carregamento de Cliente na unidade ITA2.





GRUPO ITAQUAREIA

## Comunidade do Entorno

O Grupo Itaquareia mantém diálogo frequente, transparente e próximo com a comunidade residente no entorno das operações das nossas empresas. A efetividade desse relacionamento está ligada às ações realizadas pelo Instituto Itaquareia — IITA, fundado e mantido pelo Grupo há 13 anos.

O IITA também é a base para investimentos sociais em 1.291 iniciativas locais. 222 delas aconteceram em 2022 e 2023, destinando mais de 10,3 mil toneladas de produtos das empresas em prol da comunidade e milhares de itens diversos, entre eles, alimentos.

Atuando em três principais

eixos, desde sua fundação, o IITA executou 707 projetos.

O eixo de atuação denominado Inteligência Social é responsável por manter o relacionamento e diálogo com a comunidade residente no entorno e de participar ativamente dos compromissos sociais do Grupo Itaquareia. Realizamos visitas monitoradas nas empresas do Grupo, buscando desmistificar as atividades por elas realizadas. Participamos também de conselhos e comitês na busca por soluções sustentáveis para o enfrentamento dos desafios sociais ambientais.





O eixo que denominamos de Fortalecimento Local tem o propósito de fortalecer projetos e instituições já existentes nas comunidades em que atuamos, além de desenvolver ações nesses locais. As atividades promotoras de inclusão cultural, esportiva e geração de renda consolidaram-se

como eixos prioritários para nossos projetos realizados em diversas localidades.

Mapeamos as comunidades, buscamos conhecer a vocação de cada território e características do cenário atual, e trabalhamos em projetos relacionados.

João Araújo, gerente operacional da Pedreira Sargon, auxiliando o aluno Lucas Gonçalves no plantio durante o Conheça Sargon.



E o eixo que denominamos de Boas Práticas Empresariais busca sugerir ações de boas práticas que reforcem a jornada das empresas do grupo rumo à sustentabilidade.



Marcelo Vicalvi, colaborador da manutenção e participante do programa Recicla.



Nos anos de 2022 e 2023, destacamos as 10 visitas monitoradas realizadas, nas quais foram recebidas 442 pessoas, que tiveram

acesso às nossas operações, reforçando a transparência das nossas atividades, reforçando a proximidade com nosso entorno.



Visita à unidade ITA10 do Grupo Itaquareia.

O projeto “Construindo o Futuro” busca fortalecer as unidades escolares situadas no entorno das operações. Durante os anos de 2022 e 2023, 5.767 alunos de 7 unidades escolares foram contemplados com reformas estruturais,

construção de salas, participação em aulas de reforço, utilização de equipamentos de sustentabilidade, uso de material didático inclusivo, instalação de playground, entre outros.



Alunos da Creche Diones Pitta em Suzano/SP, no programa Construindo o Futuro.



O Grupo Itaquareia também lançou dois editais para promoção da Sustentabilidade. Visando ao fortalecimento das entidades situadas no entorno das nossas operações, 570 alunos matriculados nas

creches operadas pelo Centro Educacional Jabuti — CEJA e Associação Beneficente Raios de Sol receberam o projeto e realizaram a instalação de equipamentos de sustentabilidade.



Alunos e professora da CEIC Do-Ré-Mi em Mogi das Cruzes/SP, no programa Edital Sustentável.

Em 2022 e 2023, proporcionamos cursos profissionalizantes a 31 alunos por meio do projeto “Geração de Renda”, cujo foco é

ministrar aulas que direcionem os participantes a uma profissão ou ocupação que gere renda.



Lúcia Camargo, aluna do programa Geração de Renda.



**NOSSO AMBIENTE**

**04**



GRUPO ITAQUAREIA

## Áreas Conservadas

Temos mais de 678 hectares de florestas preservadas e destinadas à conservação. Isso equivale a mais de 925 campos de futebol, cobertos de matas nativas, com centenas de espécies arbóreas, totalmente conservados pelas empresas do Grupo.

Os cuidados com o monitoramento e a manutenção das áreas de mata nativa são constantes, sempre buscando minimizar o risco de ocupações irregulares e queimadas.

A restauração de florestas do grupo, via de regra, ocorre através da contratação de consultorias técnicas independentes e habilitadas para planejar, coordenar e monitorar as atividades. Podemos destacar que grande parte das áreas restauradas pelo Grupo Itaquareia encontram-se no estágio de sucessão intermediário, rumo ao estágio clímax. O que demonstra nosso sucesso nesse trabalho. Toda supressão vegetal necessária a uma obra é realizada com a realocação e reintrodução da fauna local.



Manutenção das áreas Florestadas do Grupo Itaquareia.



Além da preservação das florestas, colaborando com a conservação da nossa biodiversidade, realizando o acompanhamento contínuo dos possíveis impactos das operações produtivas. O monitoramento da avifauna é uma das principais ferramentas e acontece há quinze anos. Aves são consideradas bioindicadores: a existência ou ausência de algumas espécies pode determinar as condições ambientais de um local.

Obtivemos resultados muito positivos, constatando que nossas

áreas possuem ocorrência de muitas espécies da mata atlântica, com extensão de fragmentos de floresta bem conservadas e outros que servem como corredores ecológicos para 204 espécies de aves, conforme registrado na última campanha, realizada no ano de 2023.

O estudo realizado encontrou, em sua maioria, aves com características de dispersão de sementes, que auxiliam na recuperação de ambientes.



Campanha de monitoramento da avifauna.



A brigada florestal do Grupo Itaquareia é treinada e capaz de implementar o combate inicial aos focos de incêndio de forma ágil e correta, minimizando seus

impactos ambientais, atendendo ao disposto no Artigo n.º 39 da Lei Federal 12.651/2012 e regulamentações complementares.



Atuação da Brigada Florestal do Grupo Itaquareia.



Área de  
**VEGETAÇÃO PRESERVADA**

**6.783.791,00 m<sup>2</sup>**







GRUPO ITAQUAREIA



Área sob manejo para  
**Restauração Florestal**

**1.413.987 m<sup>2</sup>**

Área de Reserva Legal preservada pelo Grupo Itaquareia,  
localizada no município de Mogi das Cruzes/SP

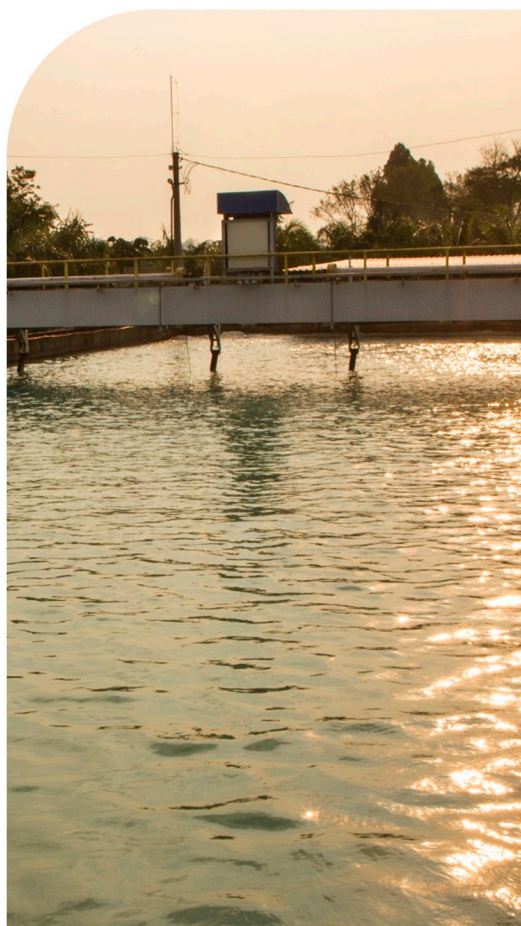
# Água e Efluentes

Nossa visão em relação à água está orientada para a redução do consumo e preservação de bacias hidrográficas. A equipe de especialistas do Grupo Itaquareia debruça-se sobre a questão há mais de 30 anos para garantir uma gestão sustentável. O processo produtivo das unidades de areia e derivados ocorre com o desmonte realizado mecanicamente.

As operações do Grupo são realizadas a partir da retirada de duas origens: água subterrânea e água de superfície. O uso respeita os volumes outorgados pelos órgãos competentes, bem como a devolução da água em excesso no ciclo produtivo é realizada após a passagem pelo processo de tratamento, em estações com a utilização de tanino vegetal. A água tratada retorna para o processo produtivo e o excedente é lançado no corpo d'água com eficiência adequada de tratamento, obedecendo aos requisitos legais aplicáveis à classe do rio. Todo recurso hídrico utilizado no processo é pago e esse valor compõe anualmente uma parcela importante do financiamento de muitos empreendimentos direcionados à preservação das nossas águas, via FEHIDRO.

O volume acumulado do lançamento superficial nos anos de 2022 e 2023 foi de 789.584,00 m<sup>3</sup>.

A água de reuso é utilizada em sua maior parte para lavagem de máquinas e equipamentos, e então volta ao ciclo de tratamento.



Estação de Tratamento de Efluentes localizada na unidade ITA4 em Mogi das Cruzes/SP.



Realizamos frequentemente o monitoramento ambiental da qualidade das águas superficiais e subterrâneas, em atendimento às exigências da CETESB.



Construção da rede de drenagem no loteamento Residencial Acácias em Itaquaquetuba/SP.

Nos loteamentos, a água utilizada para umectação das vias durante sua implementação é fornecida por empresas certificadas. Os loteamentos são entregues com rede de drenagem, rede de abastecimento de água e de coleta de esgoto, além da pavimentação asfáltica: obras que contribuem para a gestão hídrica dos municípios.

O sistema de tratamento de esgoto implementado nos loteamentos é o UASB (Reator Anaeróbio de Fluxo Ascendente de Manta de Lodo). É uma tecnologia eficaz e amplamente utilizada para o tratamento de esgoto, especialmente em áreas onde é necessária uma solução eficiente e econômica para o saneamento básico. Em 2022 e 2023, realizamos a implantação das ETes e

e estações elevatórias nos Loteamentos Aliança Village I, Aliança Village II e Residencial Acácias.



Monitoramento de poços subterrâneos.

## Resíduos

Nos empreendimentos mine-rários e de aterro de inertes, a gestão de resíduos é realizada pelas unidades produtivas com apoio técnico do Departamento de Desenvolvimento Sustentável — DDS.

Os resíduos de Classe I (Perigosos) gerados permanecem arma-zenados temporariamente nas unidades produtivas em contêine-res e/ou baias seletivas dotadas de contenção contra vazamentos, e aguardam a destinação final rea-lizada por empresas especializa-das, conforme o Certificado de Movimentação de Resíduos de In-teresse Ambiental (CADRI).

Os resíduos Classe II (Não Peri-gosos) são separados e destinados para cooperativas de reciclagem ou outro destino regularmente previsto.

Na atividade de implementa-ção de loteamentos são gerados resíduos classe II (não perigosos) e resíduos inertes. Estes são desti-nados a empresas licenciadas para seu recebimento.

Nas instalações administrati-vas, os papéis utilizados são envia-dos para reutilização e, quando não há mais alternativa, são envia-dos para reciclagem. Para evitar o uso desnecessário de matéria-pri-ma, na Ibiaçu ocorre o envio mensal de 2.810 mil boletos por via digital, totalizando cerca de 33.720 mil boletos digitais por ano. Isso representa 60% dos bo-letos enviados pela empresa, re-duzindo significativamente no uso de papéis e consumo de combustí-vel para transportá-lo.



Heider Ferreira, funcionário, junto ao sistema de coleta seletiva na unidade ITA0.





GRUPO ITAQUAREIA

## Sedimentos

Os sedimentos oriundos das atividades minerárias de agregados não são perigosos. São direcionados para as bacias de decantação contempladas no Plano de Recuperação de Áreas Degradadas (PRAD).

Visando a diminuir ou eliminar as bacias de decantação, nas unidades ITA3, ITA4, ITA5 e ITA6 foram instalados espessadores

para reduzir o percentual de líquidos nos sedimentos, que com menor umidade e aspecto argiloso, viabiliza uma operação mais segura e sustentável, potencializando o uso futuro do material. Na unidade ITA3, os sedimentos são submetidos ao Filtro Prensa para desidratá-lo ainda mais.



Filtro Prensa localizado na unidade ITA3 em Mogi das Cruzes/SP.



Espessador localizado na unidade ITA3 em Mogi das Cruzes/SP.

## Barragens

Em nossas atividades minerárias, as barragens são estruturas utilizadas para acúmulo de sólidos argilosos provenientes do processo de beneficiamento. A areia é retirada por classificação e o restante do solo é acumulado, por vezes, em barramentos especialmente construídos para esse fim.

O Grupo Itaquareia possui três barragens, construídas em etapa única (método mais seguro), inseridas na Política Nacional de Segurança de Barragens.

A gestão das barragens é realizada conforme diretrizes do Plano de Segurança de Barragens (PSB), por equipes técnicas interna e externa, que monitoram todas

as condições geotécnicas das estruturas em atendimento à Resolução n.º 95, de 07 de fevereiro de 2022.

Em 2023, a empresa concluiu a descaracterização física das 3 estruturas, sendo 2 no município de Santa Isabel/SP e 1 em Guararema/SP. Agora as estruturas estão na fase de monitoramento ativo na ANM.

Com isso, o Grupo Itaquareia atinge a conclusão de 100% do Programa de Descaracterização das estruturas inseridas na Política Nacional de Segurança de Barragens. Mais um resultado que nos orgulhamos muito.



Barragem em fase de descaracterização localizado na unidade ITA5 em Guararema/SP.



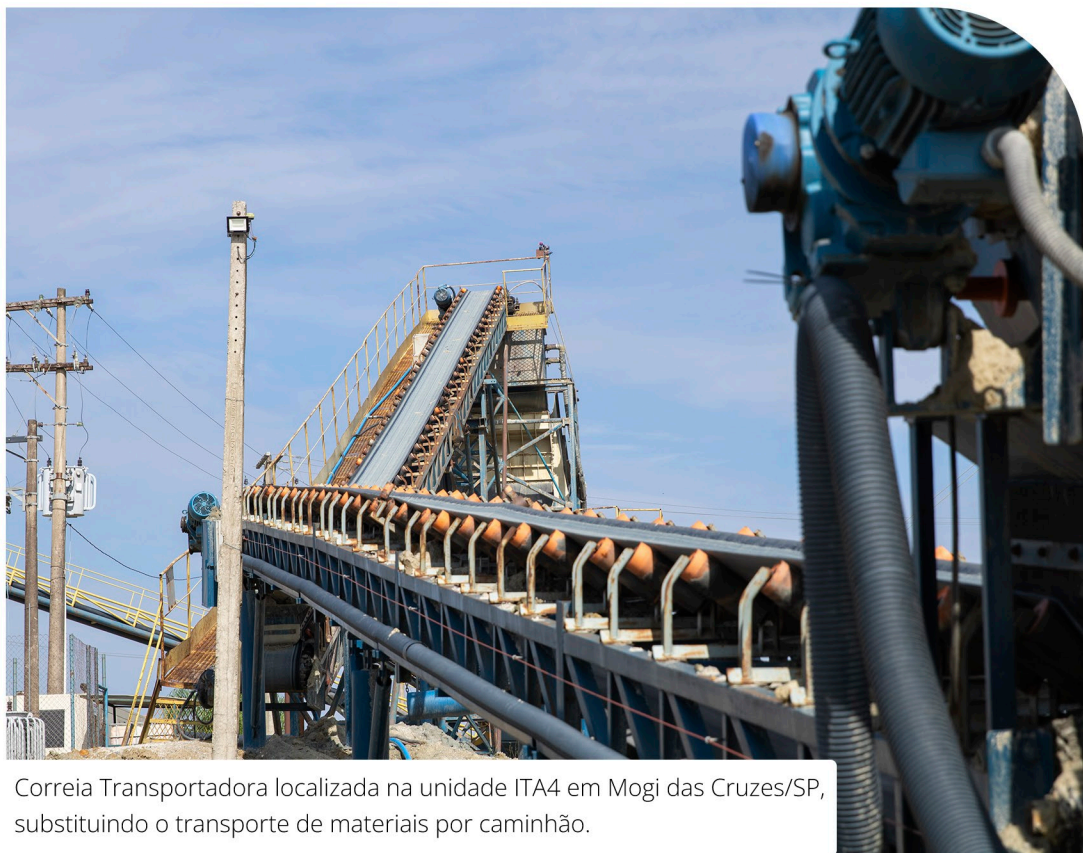
## Emissões

A gestão das emissões é aspecto fundamental quando se trata de sustentabilidade. Por isso, desenvolvemos ações voltadas à redução de impacto ambiental e, conseqüentemente, à melhora no quadro geral de mudanças climáticas.

As fontes automotoras movidas a óleo diesel passam por manutenções preventivas e corretivas, bem como ocorre a alteração gradativa da matriz energética, substituindo o uso de combustíveis fósseis pela energia elétrica no processo produtivo.

As alterações resultaram na redução de consumo de óleo diesel. Deixamos de emitir **3.017 toneladas de CO<sub>2</sub> equivalente, em 2022 e 2023.**

Os plantios de árvores realizados em 2022 e 2023 auxiliaram na captura de **744 toneladas de CO<sub>2</sub> equivalente.**



Correia Transportadora localizada na unidade ITA4 em Mogi das Cruzes/SP, substituindo o transporte de materiais por caminhão.

# INFORMAÇÕES CORPORATIVAS

# 05





📍 Bofete/SP | Guarema/SP  
Itaquaquetuba/SP | Mogi das Cruzes/SP  
Suzano/SP

☎ (11) 4646-7000 | (11) 4653-9969  
(11) 99625-4857

🌐 [www.itaquareia.com.br](http://www.itaquareia.com.br)

📷 @itaquareiaoficial



📍 Santa Isabel/SP

☎ (11) 4653-9989 | (11) 99625-4857

🌐 [www.pedreirasargon.com.br](http://www.pedreirasargon.com.br)

📷 @pedreirasargon



📍 Itaquaquetuba/SP

☎ (11) 4646-7000 | (11) 99292-1536

📷 @itaquareiaambiental



📍 Itaquaquetuba/SP

☎ (11) 4646-6450

🌐 [www.ibiacu.com.br](http://www.ibiacu.com.br)

📷 @ibiacuoficial



📍 Itaquaquetuba/SP

☎ (11) 4647-7372

🌐 [www.institutoitaquareia.org.br](http://www.institutoitaquareia.org.br)

📷 @institutoitaquareia

